

# Obiettivo strategico 6

Giovanni Susinni  
Croce Rossa Italiana  
Operatore dell'Area Sviluppo



<http://cri.it>



Croce Rossa Italiana

# Obiettivi strategici 2020



<http://cri.it>



Croce Rossa Italiana

# Obiettivo 6

**Agiamo con una struttura capillare, efficace e trasparente, facendo tesoro dell'opera del Volontariato**

<http://cri.it>



Croce Rossa Italiana

# Obiettivi specifici

**Aumentare la capacità di sostenibilità della CRI a livello locale e nazionale, prevenire ed affrontare in modo efficace le vulnerabilità della comunità**

## Attività propedeutiche

**Sviluppo organizzativo -> pianificazione**

**Comunicazione esterna -> rapporti con giornali, tv, radio, web ecc...**

**Comunicazione interna -> condivisione delle attività su sito, magazine, sedi CRI**

<http://cri.it>



**Croce Rossa Italiana**

# Pianificare

**Stabilire obiettivi, luogo, data, personale, modalità, costi, scadenze ipotizzando tutto prima**



Croce Rossa Italiana



# Un obiettivo deve essere S.M.A.R.T.

**Specifico** (Specific)

**Misurabile** (Measurable)

**Raggiungibile** (Achievable)

**Realistico** (Realistic)

**Pianificato nei tempi** (Timeframe)



# Comunicazione esterna

E' fondamentale far arrivare a tv, giornali, radio, web master, social network notizie delle nostre attività mediante i Referenti alla Comunicazione

ANSA Med | AMBIENTE&ENERGIA | SCIENZA&TECNICA | INVIAGGIO | MARE | MOTORI

## ANSA.IT | Cronaca

home | calcio | economia | cinema | foto | video | newsmap | ansaspecializzati | ansain

Topnews | Cronaca | Politica | Regioni | Mondo | Sport | Spettacolo | Cultura | Scienza e Medicina | Tecnologia e Inter

ANSA.it > Cronaca > News

### Tifone Washi, Cri attiva raccolta fondi

Il ciclone ha colpito il sud del paese lo scorso 17 dicembre

22 dicembre, 17:46

Indietro | Stampa | Invia | Scrivi alla redazione | Suggestisci ()

(ANSA) - ROMA, 22 DIC -La Croce Rossa Italiana ha avviato una raccolta di fondi per la popolazione colpita dal tifone Washi nel sud delle Filippine il 17 dicembre scorso. Le donazioni raccolte, tramite bonifico bancario, conto corrente postale e online su cri.it, serviranno a finanziare i soccorsi nelle Filippine. Secondo la Cri quasi 25 mila famiglie, circa 135 mila persone, sono state colpite; sarebbero 600 le persone morte; i dispersi sarebbero 800. 45 mila le persone ospitate in 47 centri.



1 di 1 | Guarda la foto



Croce Rossa Italiana

# Comunicazione esterna

È fondamentale far arrivare a tv, giornali, radio, web master, social network notizie delle nostre attività mediante i Referenti alla Comunicazione o, se non presenti, i Presidenti

The screenshot shows the Facebook profile of the Italian Red Cross. The cover photo is a festive red banner with white snowflakes. It features a white box on the left with the text: "Acquista un Menu Perfetto e sostieni le attività di Croce Rossa Italiana a favore delle persone senza dimora." and the Italian Red Cross logo. On the right, Santa Claus is depicted holding a bottle of Coca-Cola. The profile picture is the official Italian Red Cross logo, a red cross inside a white circle with the text "CONVENZIONE DI GINEVRA 22 AGOSTO 1864" and "Croce Rossa Italiana". The page name is "Italian Red Cross - Croce Rossa Italiana" with the category "Società e Pubblica amministrazione". Navigation tabs include "Diario", "Informazioni", "Foto", "Disaster Resilience", and "Altre". The "PERSONE" section shows 116,908 "Mi piace" and 1,291 visits. A post from January 8th at 18:00 is visible, featuring the Italian Red Cross logo and text about solidarity with the victims of the Charlie Hebdo attack.

Acquista un Menu Perfetto e sostieni le attività di Croce Rossa Italiana a favore delle persone senza dimora.

Italian Red Cross - Croce Rossa Italiana  
Società e Pubblica amministrazione

Diario | Informazioni | Foto | Disaster Resilience | Altre

PERSONE

★★★★★  
116.908 "Mi piace"  
1.291 visite

Invita i tuoi amici a mettere "Mi piace" a questa Pagina

INFORMAZIONI

Italian Red Cross - Croce Rossa Italiana con Rosa  
Giuliano e altre 3 persone  
8 gennaio alle ore 18.00 · Modificato ·

Ad un giorno di distanza da quei tragici momenti, vogliamo essere vicini ai francesi e a tutti quelli che si battono per il rispetto dei diritti delle persone con una vignetta realizzata tempo fa proprio da Wolinski, uno dei disegnatori uccisi durante l'attacco a Charlie Hebdo Officiel, con le parole del nostro fondatore Henry Dunant.

Mai più.  
#JeSuisCharlie #CharlieHebdo

ri.it



Croce Rossa Italiana



# Comunicazione esterna

È fondamentale far arrivare a tv, giornali, radio, web master, social network notizie delle nostre attività mediante i Referenti alla Comunicazione o, se non presenti, i Presidenti



<http://cri.it>



Croce Rossa Italiana

# Comunicazione esterna

E' fondamentale far arrivare a tv, giornali, radio, web master, social network notizie delle nostre attività mediante i Referenti alla Comunicazione

**L'INIZIATIVA DELLA CROCE ROSSA.** Le cene della solidarietà a Giarre, Riposto, Mascali e Fiumefreddo

## A tavola con gli altri per riscoprire Natale

Anche quest'anno è stata una vigilia di Natale all'insegna della solidarietà per il comitato locale ionico etneo della Croce rossa italiana. Infatti a Giarre, Riposto, Mascali e Fiumefreddo è stato rinnovato l'appuntamento la sera del 24 dicembre con "Aggiungi un posto a tavola", il grande cenone della vigilia di Natale che impedisce a tanti di trascorrere in solitudine l'attesa della nascita di Cristo.

Sono state superate le duecento presenze nei quattro centri ionici dove si è tenuta l'iniziativa. «Per noi è una grande gioia – dichiara il presidente del comitato locale ionico etneo della Croce rossa italiana, Davide Camarda – condividere con il prossimo un momento importante come la vigilia di Natale. Basta un sorriso per ripagarci dei sacrifici che un'iniziativa del genere richiede sotto l'aspetto organizzativo».

Durante la serata i volontari hanno anche intrattenuto i partecipanti con canti e balli e non è mancato il più natalizio tra i giochi, la tombola. A Giarre l'impegno della Croce Rossa in questo settore rimane costante. «Da mesi – continua Camarda – diamo una mano all'Avuls nell'organizzazione della mensa sociale e si sta facendo intensa a Riposto la nostra partnership con la Ca-



I VOLONTARI DELLA CROCE ROSSA CHE HANNO ORGANIZZATO LA CENA DI SOLIDARIETÀ

sa della Speranza "Viviana Lisi" dove domenica organizzeremo una tombola di beneficenza».

Sul territorio sono stati quattro i supermercati che hanno donato alimenti per i cenoni della Croce Rossa. «Aggiungi un posto a tavola» si è svolto a Giarre nella sala Messina dell'ex pescheria, a Riposto nella Casa della Speranza "Viviana Lisi", a Mascali nel centro sociale "Karol Wojtyła" mentre a Fiumefreddo ad ospitare il cenone della Cri sono stati i locali dell'ex plesso scolastico di via Quasimodo.

Proprio i volontari fiumefreddesi sono i decani di questo progetto che la

Croce Rossa porta avanti a livello nazionale, visto che qui "Aggiungi un posto a tavola" si realizza dal 2004. «Il Natale rappresenta – spiega Fabi, del comitato di Fiumefreddo, che mese separato da quello ionico che ha sede a Giarre – una seria opportunità per le persone che soffrono la solitudine. Voglio dire che il nostro cenone del Natale nasce proprio con l'obiettivo di compagnia a persone, specie gli costrette a passare il Natale da soli per svariati motivi. L'iniziativa: sa alle famiglie meno abbienti».

CARMELO

### MASCALI. Distribuiti generi alimentari a 40 famiglie disagiate

la. fa.) Una vasta affluenza di utenti si è registrata dalle 16 alle 20 nella nuova sede della Croce Rossa di Mascali, che a breve sarà inaugurata, per la distribuzione di generi alimentari alle persone indigenti del territorio mascalese. L'iniziativa è stata programmata durante la celebrazione della Settimana internazionale della Croce Rossa nella ricorrenza del 150° anniversario della fondazione della società nazionale Croce Rossa Italiana. Quaranta persone si sono avvalse dell'iniziativa. Grande la soddisfazione del presidente della Cri, comitato locale Ionico di Giarre, Davide

Camarda che ha dichiarato: «Questo servizio, che adesso avrà una certa regolarità sul territorio mascalese a partire proprio da oggi, fa seguito ad altre analoghe iniziative che si sono svolte e che si svolgeranno sugli altri comuni afferenti al Comitato, come Riposto, Sant'Alfio e Giarre, nell'ottica di una diffusione, in questo grande periodo di crisi economica e di uno dei principi fondamentali adottati dalla Cri, la solidarietà».



Croce Rossa Italiana

# Comunicazione esterna

Gli unici autorizzati a rilasciare interviste e comunicare con l'esterno sono il **PRESIDENTE DI COMITATO** e il suo **REFERENTE ALLA COMUNICAZIONE**. Nessun altro può interagire con i media se non espressamente autorizzato.



[www.cri.it](http://www.cri.it)





Croce Rossa Italiana - Comitato Locale Jonico Etneo

Un'Italia che aiuta

**Croce Rossa Italiana - Comitato Locale Jonico Etneo**  
Organizzazione comunitaria

Le richieste di aiuto sono ovunque, piccole o grandi, noi le ascoltiamo tutte.

Contattaci Ti piace Messaggio

Diario Informazioni Foto Recensioni Altro

Crea una Pagina

Recenti

2015  
2014  
2013  
2012  
2011  
2010

Sponsorizzata

ister Career Course  
ted with Cisco  
tions now.

Giovani della Croce Rossa Italiana - Mascali

Pagina Messaggi Notifiche Insights Strumenti di pubblicazione Impostazioni Centro assistenza

**ABBIAMO UN SOGNO:**  
Avere sempre più persone al nostro fianco.

**Giovani della Croce Rossa Italiana - Mascali**  
Organizzazione comunitaria

**DIVENTA VOLONTARIO**

Crea invito all'azione Ti piace Messaggio

Diario Informazioni Foto Recensioni Altro

Promuovi

QUESTA SETTIMANA

76  
Copertura dei post

12  
Interazione con i post

0  
Clic sul sito Web

Recenti

2014  
2013  
2012





# Comunicazione interna



Condividere esperienze e progetti  
è fondamentale per non  
disperdere energie e perdere  
tempo

<http://cri.it>



Croce Rossa Italiana

# Comunicazione interna

# 150+

il magazine della  
CROCE ROSSA ITALIANA

Anno I - NUMERO 0  
Ottobre • Novembre 2011

**PRIMO PIANO**  
**MIGRANTI**  
LE EMERGENZE E IL FUTURO  
**AMBASCIATORI DI PACE**  
**LORELLA CUCCARINI**  
"GRAZIE ALLA CRI OGGI SONO PIÙ FORTE"

**L'INTERVISTA**  
**FRANCO GABRIELLI**  
"L'ASPETTO PIÙ QUALIFICANTE DELLA  
GESTIONE DI QUESTA EMERGENZA È IL  
COINVOLGIMENTO DEL TERRITORIO"

**L'INTERVISTA**  
**GIOVANNI FLORIS**  
"HO PORTATO I MIEI BAMBINI A  
CONOSCERE LA CROCE ROSSA  
A SOLFERINO"



Rivista bimestrale della Croce Rossa Italiana. Il magazine della CRI è uno strumento di comunicazione fondamentale non solo per i 150 mila volontari, ma anche perché si rivolge al Terzo Settore, alle Istituzioni e alla stampa

<https://www.cri.it/flex/cm/pages/ServeBLOB.php/L/IT/IDPagina/15630>

<http://cri.it>



Croce Rossa Italiana



## DOCUMENTAZIONE FOTOGRAFICA

Ogni volta che si documenta si deve per prima cosa pensare a chi entrerà in contatto col materiale prodotto e regolarsi in base a quello.

- ✓ LUOGO
- ✓ CONTESTO
- ✓ PERSONALE (in divisa!!!) IN AZIONE E ATTIVITÀ
- ✓ PRIMO PIANO DELL'INTERVISTATO
- ✓ SCEGLIERE DIVERSE PROSPETTIVE
- ✓ BACKSTAGE

NO foto in posa! FACCIAMO VEDERE COSA FACCIAMO!

Fotografare chi sta fotografando → Mostra chi e come sta documentando.

MEGLIO POCHE FOTO FATTE BENE CHE CENTINAIA FATTE MALE  
E/O INUTILIZZABILI



Croce Rossa Italiana





## DOCUMENTAZIONE FOTOGRAFICA



<http://cri.it>



Croce Rossa Italiana





<http://cri.it>



Croce Rossa Italiana

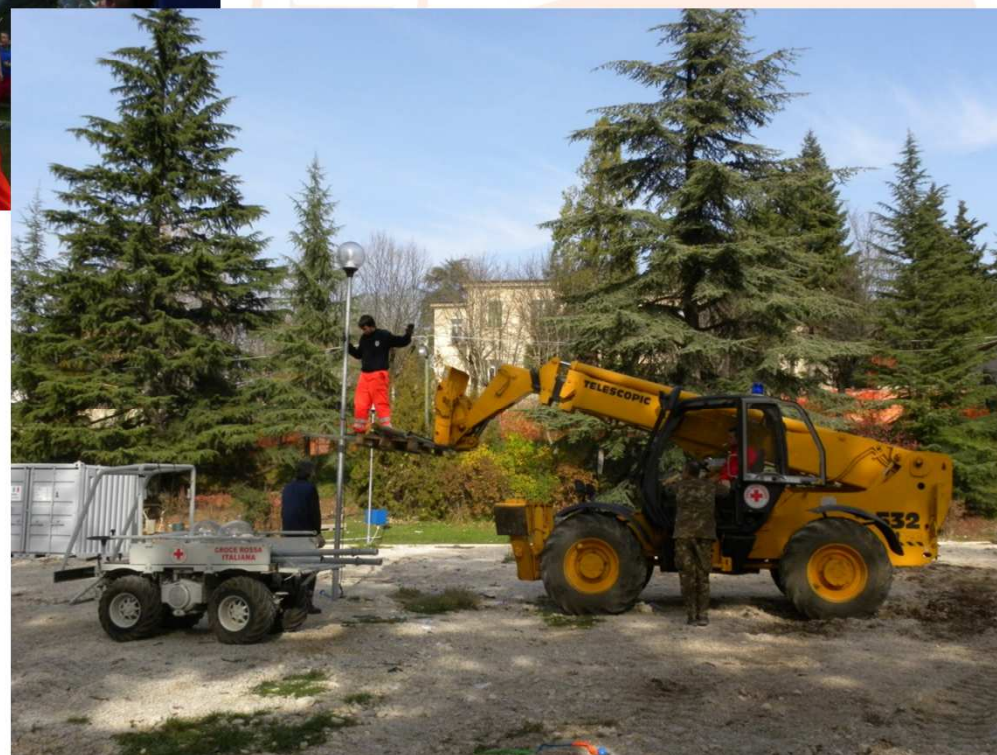




## DOCUMENTAZIONE FOTOGRAFICA IN EMERGENZA



**Abruzzo 2009**





# Obiettivi specifici

Rafforzare la cultura del servizio volontario e della partecipazione attiva

## Attività propedeutiche

Promozione

Reclutamento nuovi Volontari

Fidelizzazione Volontari e Sostenitori

<http://cri.it>



Croce Rossa Italiana



# PROMUOVIAMO L'EVENTO

- Invitiamo
  - persone di Croce Rossa ed esterne
  - autorità e V.I.P.
- Pubblichiamo l'evento esternamente
  - In forma cartacea (locandine, volantini)
  - Comunicati Stampa (per giornali e siti web dei comuni, province ecc...)
  - Social Network (promuoviamo il nostro evento ricordandoci che chi legge, non conosce alcun termine o sigla di Croce Rossa)
- Pubblichiamo l'evento internamente
  - Esponiamo in Comitato il programma dell'evento invitando i Volontari CRI, sono i più sensibili all'evento e saranno i primi a promuoverlo se li coinvolgiamo

<http://cri.it>



Croce Rossa Italiana

# Promozione

**Promuovere l'immagine di Croce Rossa con iniziative mirate è fondamentale.  
Cosa difficile è farlo in maniera accattivante ed innovativa**



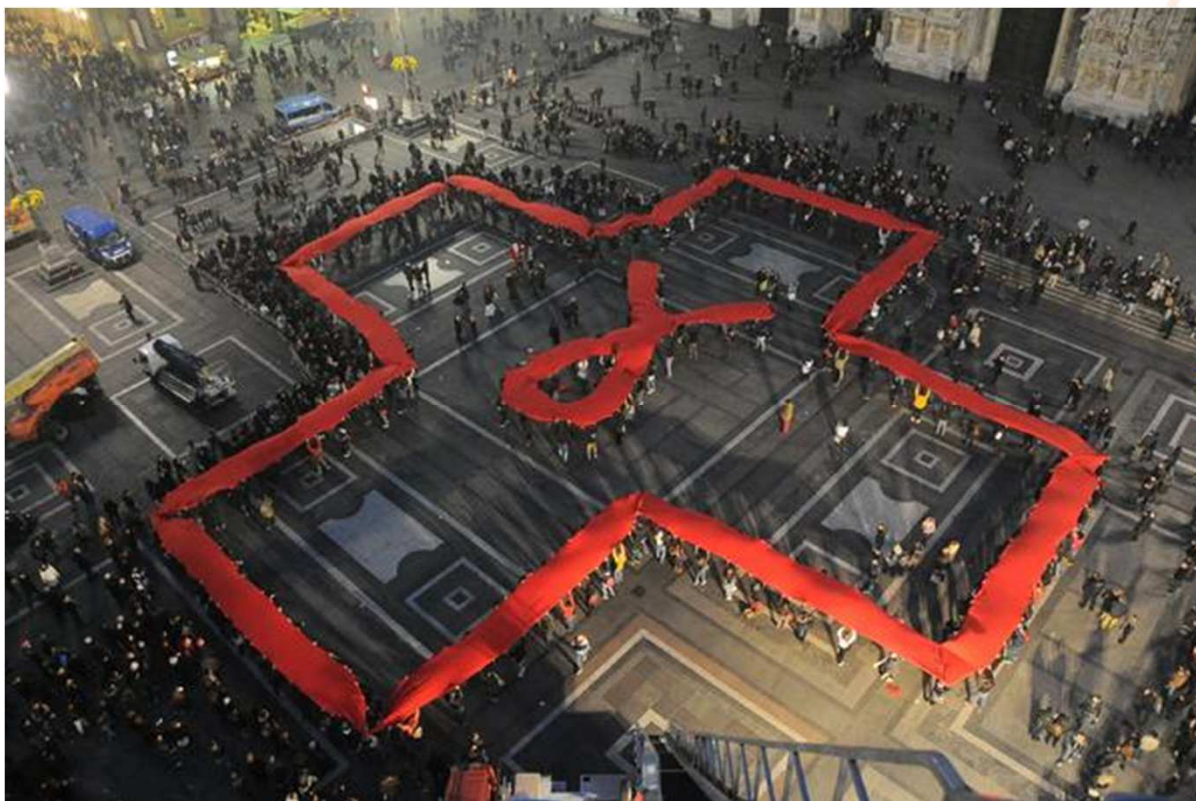
<http://cri.it>



Croce Rossa Italiana

# Promozione

Promuovere l'immagine di Croce Rossa con iniziative mirate è fondamentale.  
Cosa difficile è farlo in maniera accattivante ed innovativa



<http://cri.it>



Croce Rossa Italiana

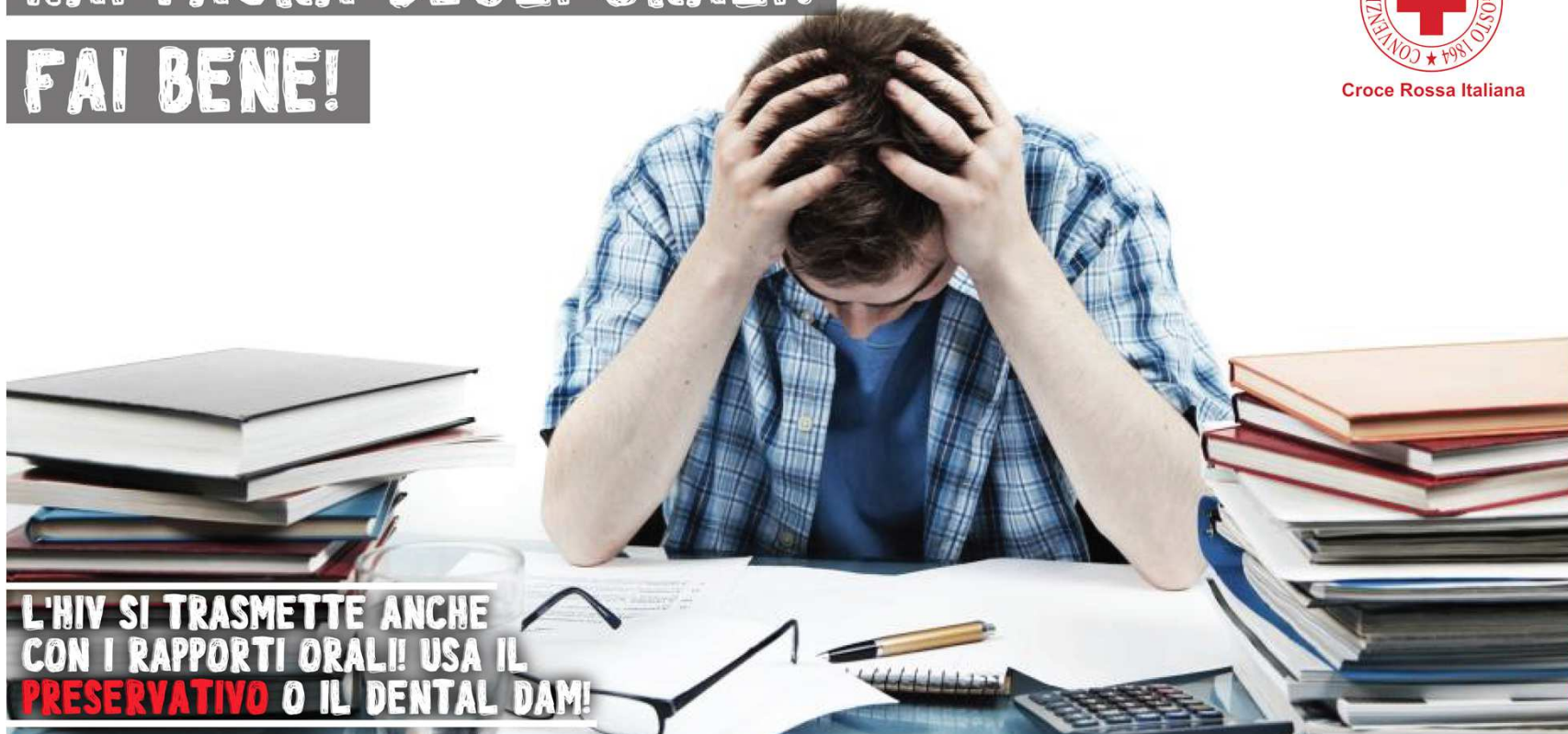


# Promozione

Promuovere l'immagine di Croce Rossa con iniziative mirate è fondamentale.  
Cosa difficile è farlo in maniera accattivante ed innovativa

**HAI PAURA DEGLI ORALI?**

**FAI BENE!**



**L'HIV SI TRASMETTE ANCHE  
CON I RAPPORTI ORALI! USA IL  
PRESERVATIVO O IL DENTAL DAM!**



Croce Rossa Italiana



Croce Rossa Italiana



# Reclutamento Volontari

Stimolare la popolazione ad aderire a:  
I 7 principi di Croce Rossa  
Gli obiettivi strategici della Croce Rossa Italiana



<http://cri.it>



Croce Rossa Italiana

# Reclutamento Volontari

Dare un'immagine seria dell'associazione,  
così sarà ritenuta come un punto di riferimento affidabile

ASCOLTARE  
AMARE  
CREDERE  
**DARE**  
RICEVERE  
GIOCARE  
VOLARE  
SORRIDERE  
**FARE**  
di

*in + ci sei tu*

**DIVENTA ANCHE TU VOLONTARIO.**  
Cerca la sede CRI più vicina a te.

*sei tu*

<http://cri.it>



Croce Rossa Italiana

**Dare un'immagine seria dell'associazione. In questo modo sarà ritenuta come un punto di riferimento affidabile**



Croce Rossa Italiana

**COMITATO JONICO GIARRE**

Giarre - Via L. Sturzo 31

**Comunichiamo che sono aperte le iscrizioni al  
CORSO BASE PER VOLONTARI  
info - 348.6270260**

<http://cri.it>

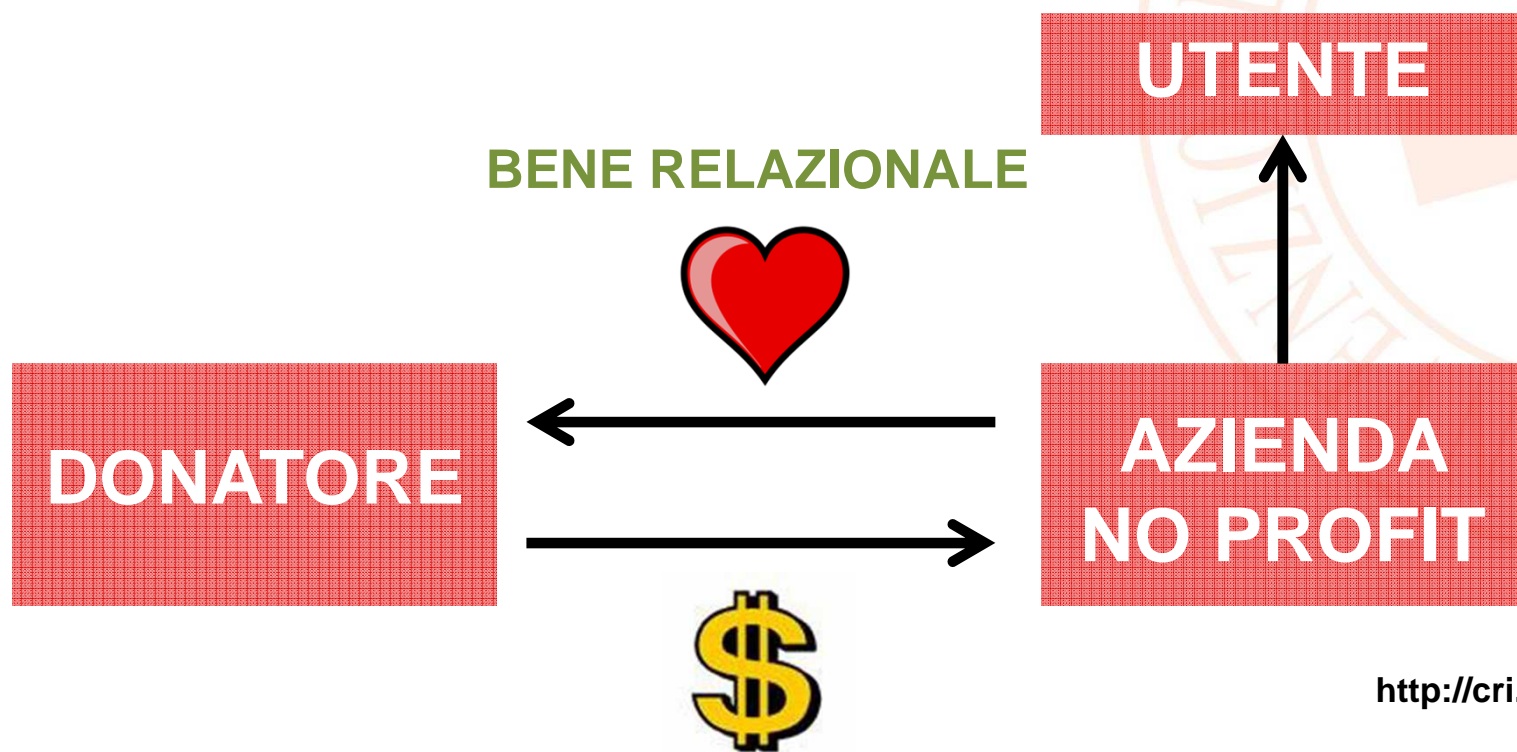


Croce Rossa Italiana



# Fidelizzazione Volontari e Sostenitori

Stabilire obiettivi, luogo, data, personale, modalità, costi, scadenze  
ipotizzando tutto prima



<http://cri.it>



Croce Rossa Italiana

# Obiettivi specifici

Assicurare una cultura di responsabilità trasparente nei confronti dei nostri stakeholder (portatori di interessi)

## Attività propedeutiche

Accountability -> risultati ottenuti

Advocacy -> stimolare le autorità e “predicare affinché...”

Fundraising -> raccolte fondi

<http://cri.it>



Croce Rossa Italiana

# Accountability

Ogni anno tiriamo le somme di ciò che abbiamo fatto. Questo permetterà di valutare ciò che abbiamo ottenuto quindi promuoverci e migliorarci





# Advocacy

**Sollecitare i politici a risolvere dei problemi, preannunciare le sfide umanitarie, parlare di problemi che stanno per arrivare è advocacy**



Croce Rossa Italiana

# Fundraising

Raccolte fondi finalizzate a progetti concreti e monitorabili

## La cassetta delle offerte non è Fundraising



vs



Le persone donano ad altre  
persone per una buona causa!

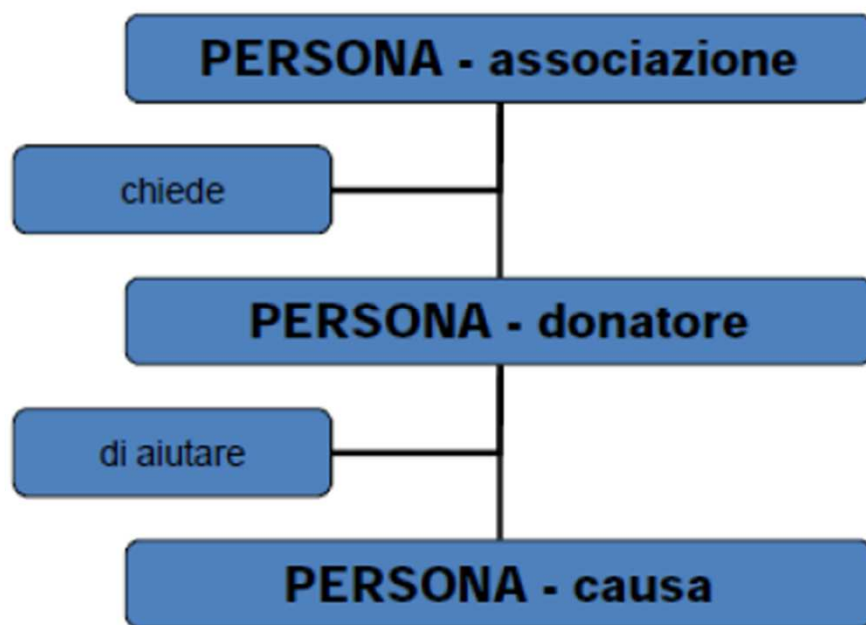
<http://cri.it>



Croce Rossa Italiana

**Ha a che fare con le persone e non col chiedere loro soldi**

**Causa che pertanto non va “venduta” ma spiegata nel modo migliore**



CREARE UN LEGAME  
CON L'ASSOCIAZIONE  
MA SOPRATTUTTO  
CON LA CAUSA  
DELLA DONAZIONE

La causa deve essere:

- Urgente
- Importante
- Rilevante



Croce Rossa Italiana



# Fundraising

Raccolte fondi finalizzate a progetti concreti e monitorabili  
La cassetta delle offerte non è Fundraising!



<http://cri.it>



Croce Rossa Italiana

# RACCOLTA FONDI DEL NOSTRO COMITATO

ALLESTIMENTO SALA GIOCHI REPARTO ONCOLOGIA PEDIATRICA – POLICLINICO VITT. EMANUELE -CATANIA



evento promosso da **biettivo Territorio** ASSOCIAZIONE ONCOLOGIA PEDIATRICA

in collaborazione con **AVULSS** ASSOCIAZIONE VULNERABILI  COMITATO REGIONALE CATANIA

## Aiutaci a sorridere!

Rappresentazione teatrale della compagnia **"Le TRE Fontane di Presa"**

**"Fumo negli occhi"** 

di Fausto e Romano  
Regia di Caterina Scuderi

L'incasso sarà devoluto  
all'unità operativa di  
**CHIRURGIA PEDIATRICA**  
dell'Istituto Ospedaliero Universitario  
**POLICLINICO "Vittorio Emanuele"**  
di Catania 

**APRILE 12**  
venerdì  
ore 20.00  
**TEATRO REX**  
Via Teatro - Giarre (CT)



IL NOSTRO

aliana



# RACCOLTA FONDI DEL NOSTRO COMITATO

finalizzata all'acquisto di un manichino bambino per le manovre salvavita  
pediatriche



**CROCE ROSSA ITALIANA**  
Comitato locale Jonico Giarre

## RACCOLTA FONDI per le attività del Comitato

**SORTEGGIO DI NATALE 2014**  
ESTRAZIONE IL 24 DICEMBRE A GIARRE ALLA  
TRADIZIONALE CENA PER GLI INDIGENTI

**PREMIO:**

**QUADRO DELLA PITTRICE CARMEN ARENA**  
Acqua di mare 60 x 80



**CARMEN ARENA** nasce a Misterbianco (CT) e qui vive e lavora senza tralasciare mai la sua unica passione, l'Arte, frutto spontaneo della sua naturale inclinazione e del libero sfogo della sua vivace carica umana e spirituale. Ciò che colpisce e avvince nelle sue opere la varietà cromatica con la quale crea immagini suggestivi ove si alternano luci ed ombre. Carmen Arena, oltre all'attività in campo nazionale è stata impegnata in rassegne internazionali. Fondatrice e Presidente dell'Accademia d'Arte Etrusca, ha trascinato con il suo dinamismo, l'impegno e professionalità numerosi artisti nell'organizzazione di varie rassegne artistiche (oltre 150) e di qualificate Manifestazioni annuali quali: Premio nazionale A. quila d'Argento, Essenza Donna, Premio Città di Catania, Premio internazionale Chimera d'Argento. Sue le opere di direzione e restauro della Chiesa Immacolata ai Minoritelli di Catania. Varie le partecipazioni alle rassegne artistiche e numerose le sue personali.

Sito web [Crijonicogiarre.it](http://Crijonicogiarre.it)



[www.cri.it](http://www.cri.it)



Croce Rossa Italiana

36





**Croce Rossa Italiana**  
Comitato locale Jonico Etneo

Siete tutti invitati ad un modo nuovo e divertente di fare shopping!

**MODA, SOLIDARIETÀ e VOLONTARIATO**

Troverete accessori e capi di abbigliamento anche firmati (uomo- donna- bambino) nuovi e usati accuratamente selezionati; Giocattoli; Libri; etc...

# CHARITY SHOP

**"compri per te e doni ad altri"**

**Festa di San Leonardo abate  
PIAZZA DUOMO, MASCALI  
6 Novembre ore 17:00 - 22:00**

*Il nostro piccolo Charity Shop vuole avvicinarTi alle attività della Croce Rossa invitandoTi a contribuire come vuoi, semplicemente facendoci visita e scegliendo un articolo nuovo o usato, con la formula dell'offerta. Oppure regalandoci ciò che non usi purché sia in ottimo stato.*

*Ti aspettiamo, con grande piacere, chiedendoTi di portare amici e parenti, e di segnalare comunque la nostra iniziativa di solidarietà a favore delle fasce di popolazione più deboli.*

Thank  
you! 

[//cri.it](http://cri.it)



Croce Rossa Italiana

seguici su:



cell. 348 6268886

[cl.jonicogiarre@cri.it](mailto:cl.jonicogiarre@cri.it)



# VARIE ATTIVITA' DI RACCOLTA FONDI



[www.cri.it](http://www.cri.it)



Crocce Rossa Italiana

# Obiettivi specifici

**Mantenere gli statuti, regolamenti e piani d'azione in linea con le raccomandazioni e decisioni internazionali**

**Adattare ogni nostra azione all'evoluzione dei bisogni delle persone vulnerabili**

## Attività propedeutiche

**Gestione risorse umane**

**Monitoraggio delle attività/progetti**

**Valutazione impatto progetti**

**Altro**

<http://cri.it>



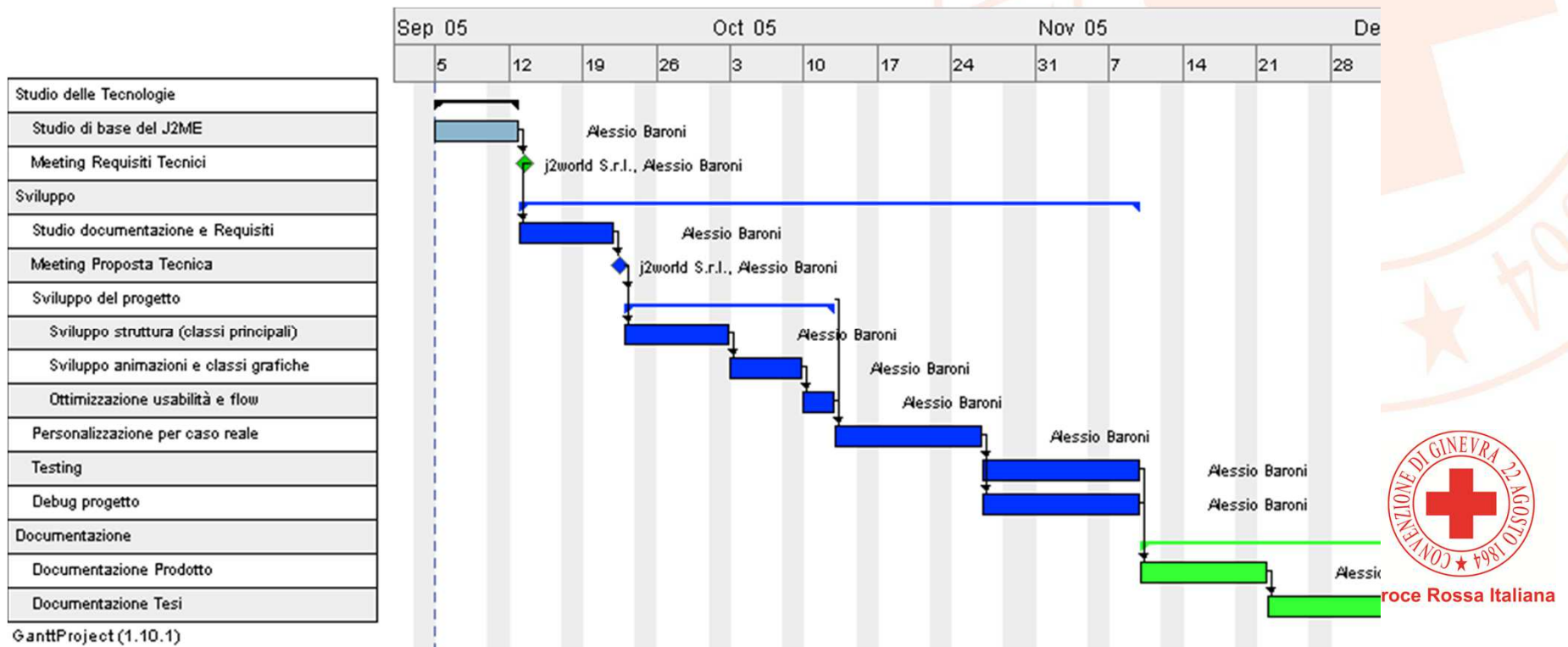
**Croce Rossa Italiana**



# Monitoraggio progetti

Se abbiamo pianificato correttamente abbiamo scadenze intermedie abbinate a ciascun obiettivo.

Tenere sempre sott'occhio la tabella di marcia iniziale ci permette di monitorare il progetto.



# Monitoraggio progetti

**Valutare il lavoro svolto e l'effetto che ha realmente avuto ci consente di migliorare la nostra azione ed essere sempre più efficaci**



<http://cri.it>



Croce Rossa Italiana

# Riepilogo obiettivo 6

**Aumentare la capacità della CRI di prevenire ed affrontare in modo efficace la vulnerabilità delle comunità**

**Rafforzare la cultura del volontariato e della partecipazione attiva**

**Assicurare una cultura di responsabilità trasparente nei confronti degli stakeholder**

**Mantenere gli statuti, regolamenti e piani d'azione in linea con le raccomandazioni e decisioni internazionali**

**Adattare ogni nostra azione all'evoluzione dei bisogni delle persone vulnerabili**

<http://cri.it>



Croce Rossa Italiana



# Il logotipo della CRI



**Croce Rossa Italiana**



**Croce Rossa Italiana**

**GIOVANI**

<http://cri.it>



**Croce Rossa Italiana**

# Il trucco



<http://cri.it>



Croce Rossa Italiana



Croce Rossa Italiana



Croce Rossa Italiana



Croce Rossa Italiana



Croce Rossa Italiana



Croce Rossa Italiana



Croce Rossa Italiana



CROCE ROSSA ITALIANA



Croce Rossa Italiana



Croce Rossa Italiana



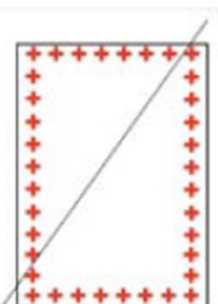
Croce Rossa Italiana



Croce Rossa Italiana



Elenco punti:  
+ punto uno  
+ punto due  
+ punto tre



# Cose da non fare

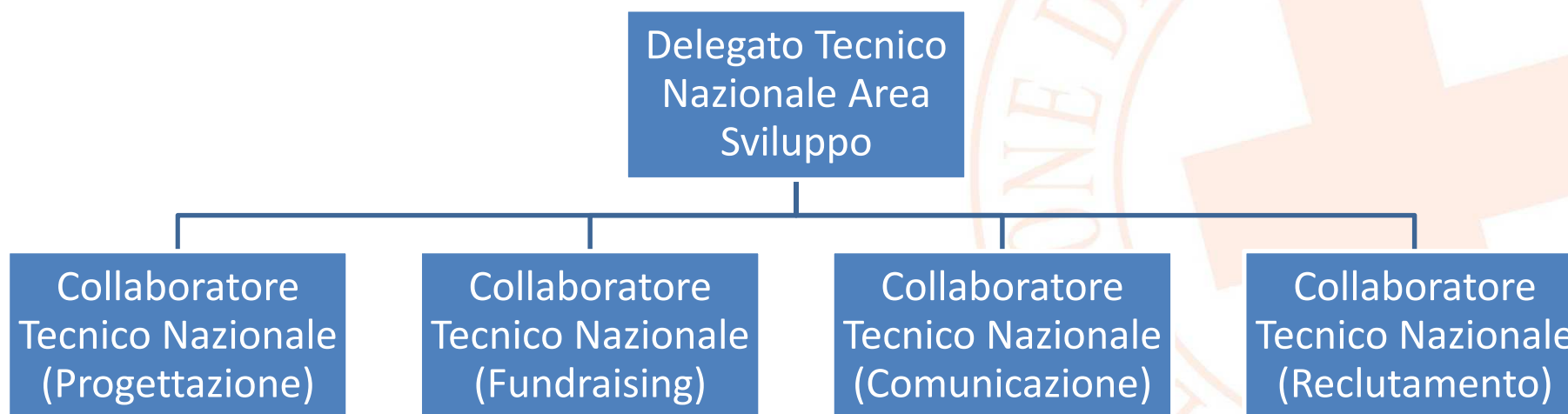
<http://cri.it>



Croce Rossa Italiana



# La struttura dell'area



<http://cri.it>



Croce Rossa Italiana

# La struttura dell'area a livello centrale

## Uffici (dipendenti)

- Stampa
- Comunicazione
- Fundraising

## Area Sviluppo

## Team (volontariato)

- GAIA (sviluppo e supporto)
- Sito web
- Social network
- Reclutamento
- Comunicazione
- Formazione
- Documentazione
- Fundraising

<http://cri.it>



Croce Rossa Italiana

# Progetti attivi di sviluppo organizzativo

## 1. Campagna di reclutamento “in più ci sei tu”



<http://cri.it>



Croce Rossa Italiana



# Progetti attivi di sviluppo organizzativo

1. Campagna di reclutamento “in più ci sei tu”
2. Riposizionamento CRI



<http://cri.it>



Croce Rossa Italiana

# Progetti attivi di sviluppo organizzativo

1. Campagna di reclutamento “in più ci sei tu”
2. Riposizionamento CRI
3. Sistema gestionale GAIA



<http://cri.it>



Croce Rossa Italiana

# Progetti attivi di sviluppo organizzativo

1. Campagna di reclutamento “in più ci sei tu”
2. Riposizionamento CRI
3. Sistema gestionale GAIA
4. Revisione percorsi formativi CRI ed Accademia di Formazione



it



Croce Rossa Italiana



# Progetti attivi di sviluppo organizzativo

1. Campagna di reclutamento “in più ci sei tu”
2. Riposizionamento CRI
3. Sistema gestionale GAIA
4. Revisione percorsi formativi CRI ed Accademia di Formazione
5. Organizzazione eventi



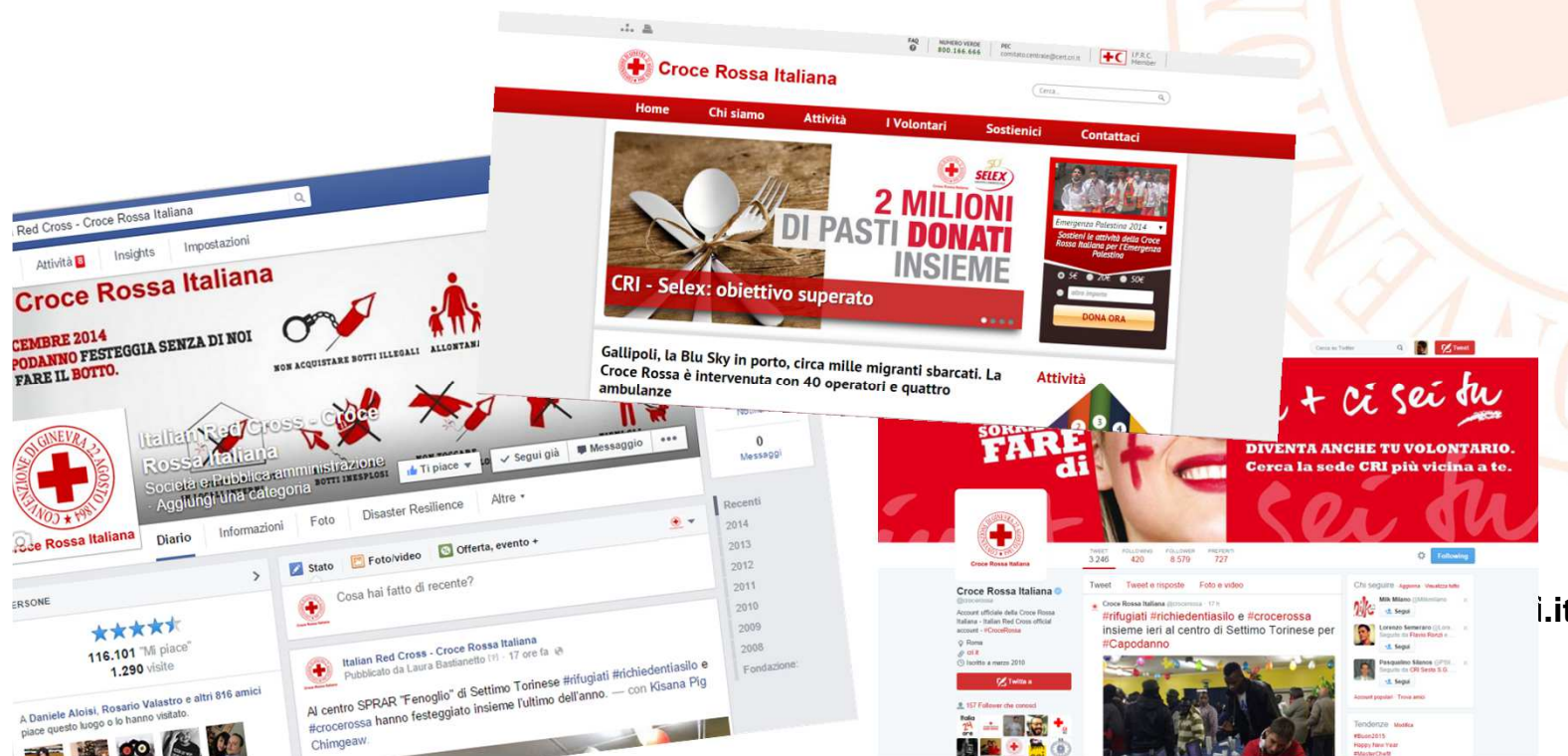
<http://cri.it>



Croce Rossa Italiana

# Progetti attivi di sviluppo organizzativo

1. Campagna di reclutamento “in più ci sei tu”
2. Riposizionamento CRI
3. Sistema gestionale GAIA
4. Revisione percorsi formativi CRI ed Accademia di Formazione
5. Organizzazione eventi
6. Ammodernamenti web



# Progetti attivi di sviluppo organizzativo

1. Campagna di reclutamento “in più ci sei tu”
2. Riposizionamento CRI
3. Sistema gestionale GAIA
4. Revisione percorsi formativi CRI ed Accademia di Formazione
5. Organizzazione eventi
6. Ammodernamenti web
7. Revisione manuale di comunicazione CRI



<http://cri.it>



Croce Rossa Italiana





<http://cri.it>



Croce Rossa Italiana

*Grazie per l'attenzione*

Giovanni Susinni

Croce Rossa Italiana  
Operatore dell'Area Sviluppo  
giovannisusinni@hotmail.it



<http://cri.it>



Croce Rossa Italiana